

RAPPORT D'ACTIVITÉS 2022







☎ 05 62 46 34 63

📍 27 Avenue des Forges 65000 TARBES

INTEGRATION HAUTES-PYRENEES
ACCOMPAGNEMENT
 RECUPEATION REPASSAGE CARTON
 COUTURE DEVELOPPEMENT RECUP'LIVRES
EMPLOI PAPIER **RECU' ACTIONS 65**
DURABLE LIVRES ACCUEIL TEXTILE SOCIAL ENVIRONNEMENT
 RECYCLERIE DES FORGES
 SECONDE VIE **INSERTION** **DONS**
RECYCLAGE
 VALORISATION **REEMPLOI**
 SOLIDARITE

Sommaire

	Présentation	1
	Administration	3
	Ressources humaines	4
	Activités	7
	Accompagnement	13
	Finances	18
	Récup'Collecte	23



Fiche d'identité

- Récup'Actions 65 est conventionnée en tant qu'Ateliers Chantiers d'Insertion par la DDETSPP Occitanie
- Association loi 1901, créée le 5 avril 1996
- Adresse : 27, avenue des Forges 65000 TARBES
- Téléphone : 05.62.463.463
- Messagerie électronique : recup.actions65@gmail.com
- Site Internet : www.recup65.com
- Page Facebook : www.facebook.com/recupactions65
- Objet Statutaire : Récup'Actions 65 a pour objet de favoriser l'insertion professionnelle des personnes exclues du monde du travail en général en mettant en place et en gérant des activités économiques liées à la récupération et au traitement des déchets tels que papiers, cartons, textiles, électroménagers... ou à toute autre activité susceptible de constituer un support d'insertion pour les personnes accueillies, en développant des actions de formations professionnelles à destination de ses salariés ou de tout autre bénéficiaire extérieur à la structure.
- N° SIRET : 405 326 745 00032 Code APE : 9499Z
- Convention Collective Appliquée : Convention Collective des Ateliers Chantiers d'Insertion / IDCC N°3016
- Nombre de salariés au 31 décembre 2022 : 132 dont 104 Contrats à Durée Déterminée d'Insertion (CDDI)
- Budget 2022 : 3 186 842 €
- Adhérent à l'Association Nationale Chantier École et au Syndicat Employeurs Insertion : Synesi
- Actionnaire à 100 % de l'entreprise de transport Récup'Collecte, conventionnée en tant qu'Entreprise d'Insertion

Partenaires





Gouvernance associative

Les Adhérents :

- Au 31 Décembre 2022, Récup'Actions 65 compte **22** adhérents.
- Nombre de réunions du Conseil d'Administration en 2022 : 2
- Les adhérents sont répartis en trois collèges :

Collège 1 : Il est constitué de représentants élus des Établissements Publics de Coopération Intercommunale ou des Communes, signataires d'une convention de prestation de service dans le cadre des activités économiques proposées, ou volontaires, adhérents aux présents statuts, à jour de leur cotisation.

Collège 2 : Il est constitué de représentants d'Entreprises ou Associations intervenant dans les domaines économiques de l'Association, de la protection de l'environnement ou de l'insertion, adhérents aux présents statuts, et à jour de leur cotisation.

Collège 3 : Il est constitué de personnes qualifiées dont les compétences sont utiles à l'administration de l'association. Les personnes qualifiées n'ont pas le droit de vote, mais ont un avis consultatif de manière à orienter les décisions prises en Conseil d'Administration. Leur nomination devra être ratifiée par l'Assemblée Générale suivante et renouvelée à chaque Assemblée Générale.

Bureau, Conseil d'Administration et Nombre d'heures de bénévolat en 2022

Ghislaine TAFFARY
Andrée SOUQUET
Franck AUBARD

Présidente / B2I
Vice-présidente / Mairie de Bazet
Secrétaire / CFC Pradeau – La Sède

456h

Jean Claude ROUMEGA
Mustapha BELAIZI
Florent EYMA
Stéphanie LAGLEIZE
David LARRAZABAL
Marion MARIN
Geneviève PEFORQUE
Régine TOSON
Clélia THOURY
Sandrine TRESARRIEU

TLP Écologie
AFPA
CUTP
Mairie de Lannemezan
Mairie de Tarbes
CA Tarbes Lourdes Pyrénées
CIMADE 65
Mairie d'Ibos
France Nature Environnement 65
SUEZ RV Pyrénées

145h



Organisation de la structure

L'Association Récup'Actions 65 porte six activités supports d'insertion :

- L'atelier Collecte papiers, cartons et textile
- L'atelier Repassage et Retouches
- La bouquinerie Récup'Livres
- L'atelier de Démantèlement, Réemploi et Valorisation de déchets d'équipements électroniques et électriques (D3E)
- La Recyclerie des Forges
- La Récuperie (Recyclerie d'Ibos)

Les ateliers supports d'insertion ont été conduits en 2022 par une équipe de **20 encadrants** (15,3 ETP) dont **1 coordinateur, 6 chargés d'insertion professionnelle, 9 encadrants techniques et 4 assistants techniques.**

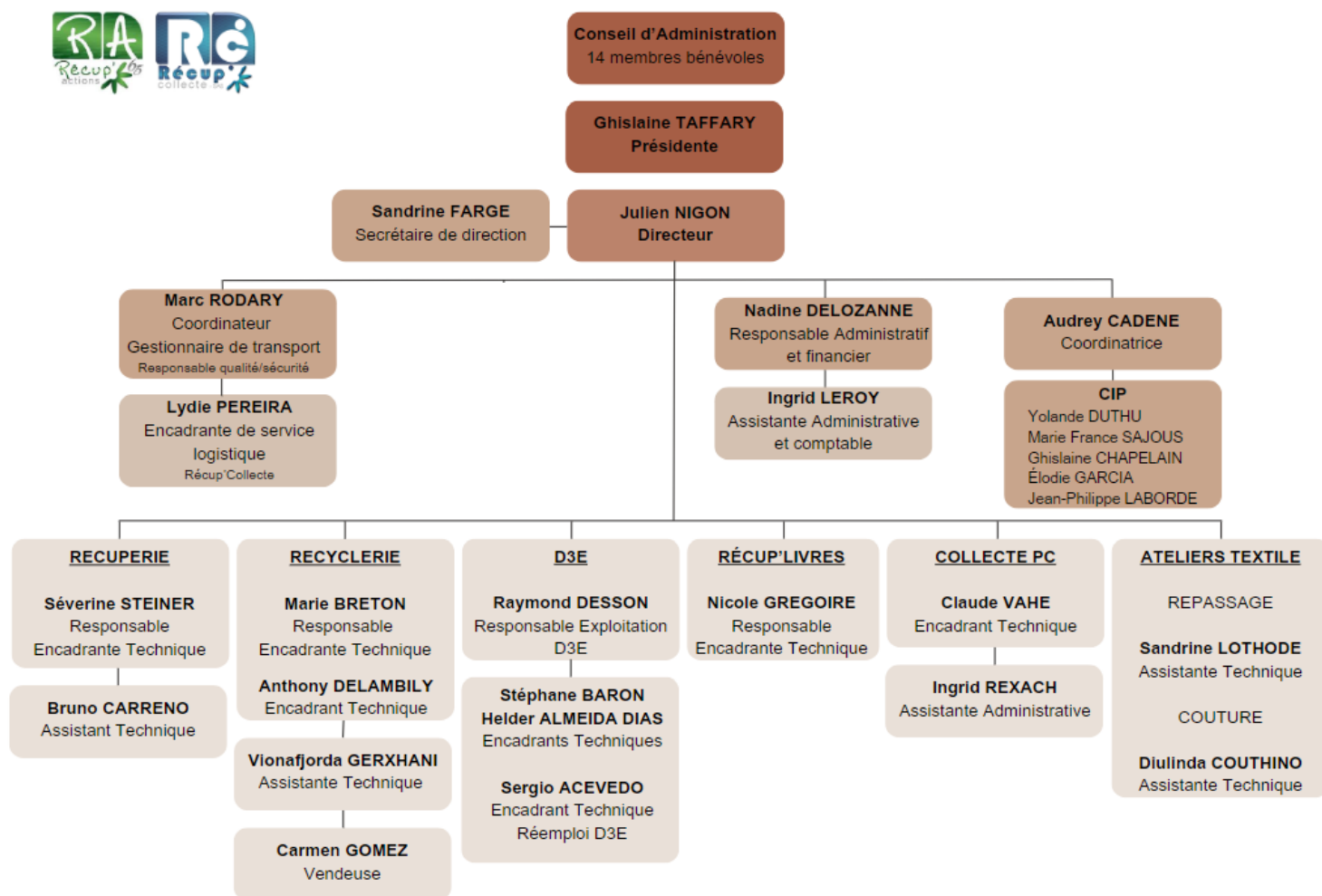
Il est à noter également la présence d'**1 vendeuse en CDI (0,4 ETP)**, en complément emploi retraite à la Recyclerie des Forges.



*D3E : Déchets d'Équipements Électriques et Électroniques.

Ressources humaines

Organigramme



*Établi au 31 décembre 2022

L'association Récup'Actions 65 comptait au 31 Décembre 2022, **28 salariés permanents** dont 5 administratifs, 6 chargés d'insertion, 15 encadrants et assistants techniques, 1 chargée des ressources humaines en contrat d'apprentissage, 1 coordinateur responsable hygiène et sécurité, également titulaire de la licence de transport pour l'entreprise d'insertion, Récup'Collecte.

Quatre salariés permanents étaient présents au sein de Récup'Collecte, dont 1 encadrante de service logistique, 2 chauffeurs / accompagnateurs et 1 conducteur de messagerie.

32 permanents en CDI étaient donc présents au sein de l'ensemblier d'insertion Récup'Actions 65 – Récup'Collecte au 31 décembre 2022

Ressources humaines

Intégration en milieu de travail

Quelques données de l'exercice 2022 :

Effectifs au 31/12/2022 : **132** salariés comme en 2021

DONT

- 104 salariés en Contrat à Durée Déterminée d'Insertion (54 femmes et 50 hommes)
- Nombre de salariés en Insertion accueillis dans l'année : 189 contre 177 en 2021
- Nombre d'entrées : 84 dont 29 bénéficiaires du RSA et nombre de sorties : 86
- Nombre d'heures d'insertion réalisées : plus de 127 000 heures dont 55 085 heures prescrites par le Conseil Départemental
- Durée moyenne des parcours dans la structure : un peu plus de 14 mois soit 441 jours.

Détail des salariés en insertion accueillis :

Nombre de salariés en insertion employés au cours de l'année	189
Dont nombre de salariés en insertion embauchés au cours de l'année (nouveaux salariés)	84
Dont Prescripteur Pôle Emploi / Mission Locale / Cap Emploi	62
Prescripteur Conseil Départemental	21
Auto prescription	1
Nombre de contrats d'insertion réalisés au cours de l'année (conventions initiales et renouvellements pour tous les salariés en insertion)	208
Dont Prescripteur Pôle Emploi / Mission Locale / Cap Emploi	144
Prescripteur Conseil Départemental	61
Auto prescription	3
Nombre d'heures d'insertion réalisées au cours de l'année	127 426
Dont Prescripteur Pôle Emploi / Mission Locale / Cap Emploi	70 718
Prescripteur Conseil Départemental	55 085
Auto prescription	1 623

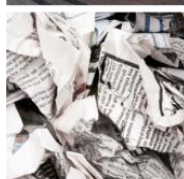
2022 en chiffres :





Atelier de collecte de papiers, cartons et textile

Descriptif :



- Activités principales : Collecte de cartons et de Déchets Industriels Banals, collecte de textile, collecte de papiers de bureaux, débarras d'archives.
- Moyens : 1 poids lourd de 7,5 tonnes, 7 fourgons, 2 véhicules frigorifiques dont 1 mise à disposition, 2 véhicules en location et divers outils de manutention
- Clients : entreprises, collectivités territoriales, administrations, associations.
- Chiffre d'Affaires 2022 : **283 434 €** (- 19%)
- Déchets collectés en 2022 : **près de 1 000 tonnes**
- Effectif 31/12/22 : **20 postes**
- Nombre de salariés accueillis en 2022 : 40 salarié.e.s, 7 femmes et 33 hommes
- Nombre d'entrées : 16 Nombre de sorties : 21
- Postes proposés : Conducteur.trice VL /collecteur.trice, Conducteur.trice PL, Opérateur.trice de saisie collecte

Bilan 2022 :

Le service de collecte a permis de récupérer environ **1 000 tonnes de déchets recyclables** tels que les papiers de bureau, les cartons d'emballage, les déchets industriels banals ou bien encore les textiles récupérés en bornes.

Alors que l'atelier avait connu en 2021, une année record avec près de 350 000 euros de recettes, 2022 sera marquée par un ralentissement de l'activité (- 66 050 €), ce qui s'explique par :

- La fin du marché de déménagement des archives pour le compte du Département des Hautes-Pyrénées (- 29 155 €)
- La cessation de l'activité la Coopérative Mangeons Hapy (- 23 152 €) pour laquelle on assurait la livraison des produits frais
- L'arrêt des prestations de transport des briques de lait pour les producteurs laitiers des Hautes-Pyrénées (- 16 477 euros), activité qui était déficitaire.

Il est à noter que le **marché de transport des produits frais** a d'ailleurs été relancé par le Département, marché sur lequel l'association a été retenue avec Villages Accueillants pour 3 ans. Nous continuerons ainsi à assurer la livraison des produits frais locaux conditionnés par les salariés de la Légumerie auprès des collègues des Hautes-Pyrénées.

Les autres activités de l'atelier se sont poursuivies en 2022. Nous avons également fait l'acquisition d'un véhicule d'une capacité de 20 m³ en remplacement d'un fourgon obsolète. Une deuxième camionnette, transférée de l'atelier électroménager, est venue compléter la flotte.

Perspectives 2023 :

Le marché de collecte des encombrants sur la Ville de Tarbes et Lourdes, ainsi que le marché de ramassage des cartons en centre-ville arrivant à leur terme en mars 2023, l'association Récup'Actions 65 a répondu à deux appels d'offres lancés par le Symat. Nous venons d'être reconduits pour 5 ans.

Activités

Atelier repassage et retouches

Descriptif :

- Activités principales : repassage et retouches
- Moyens : 5 postes semi-professionnels de repassage, 5 machines à coudre, 3 sur-jeteuses, 1 piqueuse plate, un véhicule utilitaire pour les livraisons.
- Clients : particuliers, magasins, restaurants, centre de formation pour adultes.
- Chiffre d'Affaires 2022 : 56 977 € (+ 6 %)
- Effectif 31/12/2022 : **21 postes**
- Salarié.e.s accueilli.e.s en 2022 : 29 salariées
- Nombre d'entrées : 12
- Nombre de sorties : 8
- Postes proposés : Agent.e Textile, Retoucheur.se



Bilan 2022:

L'activité de prestations du service textile connaît en 2022 une légère augmentation de son chiffre d'affaires par rapport à l'année 2021 (+ 3 333 €) :

- Le service repassage avait connu en 2021 une année difficile avec 17% de baisse de son activité, s'expliquant notamment par la sortie de la crise sanitaire et par le choix de certains clients de ne plus nous confier le linge à repasser. Cette tendance se confirme en 2022 avec une reprise d'activité ralentie au regard des recettes du service repassage qui stagne d'une année sur l'autre (+ 461 €).
- L'activité retouche quant à elle continue sa progression par rapport à l'année précédente (+ 2 872 €) notamment en développant la prestation auprès du segment des particuliers (+ 2 221 €), mais également auprès des entreprises (+ 651 €).

Plus de 11 tonnes de linge ont été repassées en 2022 !

Perspectives pour l'année 2023:

- La responsable du service retouche avait intégré l'atelier début 2021 en contrat de professionnalisation expérimental de 3 ans. Sa formation en tant qu'assistante technique et formatrice retouche devrait donc se poursuivre et s'achever en 2023.
- Cette année sera marquée également par une collaboration du service retouche avec de nombreux partenaires pour la confection de pièces sur mesure telles que réalisées pour le Carnaval de Tarbes, la Ligue contre le Cancer ou bien encore le Symat dans le cadre du festival Zéro déchet...
- Concernant le service repassage, nous devons envisager le remplacement du matériel de l'atelier : acquisition de 4 centrales-vapeur à prévoir et de 4 tables chauffantes aspirantes, ainsi qu'un lot de semelles en téflon pour protéger les vêtements du risque de brûlures.

Activités

Atelier Récup'Livres



Descriptif :

- Activités principales : récupération, tri, et vente de livres, gestion d'une boutique, vente en ligne
- Moyens : une boutique de 130 m², un véhicule de service
- Clients : particuliers, quelques professionnels
- Chiffre d'Affaires 2022 : **63 017 €** (+ 21%)
- Nombre de livres vendus en 2022 : **45 557** (+ 2 821 livres)
- Effectif au 31/12/2022 : **7 postes**
- Salariés 2022 : 10 dont 5 femmes et 5 hommes
- Nombre d'entrées : 4
- Nombre de sorties : 3
- Poste proposé : Vendeur.se de livres d'occasion



Bilan 2022 :

La Bouquinerie Récup'Livres poursuit la redynamisation de son activité avec une année 2022 marquée par des recettes en hausse de plus de 10 800 euros par rapport à l'année précédente.

Les salariés de Récup'Livres ont permis de générer ainsi **plus de 63 000 euros de recettes** en vendant 45 557 livres : **une année record !**

45 557 livres ont été vendus pour un prix moyen de 1,38 € le livre

Une convention de partenariat a également été engagée avec l'Agglomération Tarbes Lourdes Pyrénées pour l'organisation de désherbages et la mise en place « bibliobraderies » dans les médiathèques et les bibliothèques de l'agglomération.

Ce partenariat prévoit l'intervention des salariés de Récup'Livres en soutien du service culture de l'Agglomération pour la mise en place des actions de désherbages (récupération des anciennes collections de livres) et l'organisation des ventes de ces livres, évitant par la même occasion leur mise au rebut.

Une première vente solidaire s'est tenue à l'ECLA d'Aureilhan le 1^{er} octobre, participant ainsi aux bons résultats de Récup'Livres : 1 700 livres vendus en 1 journée !

Pour accompagner ce développement d'activités, nous avons engagé avec le soutien du Fonds Départemental de l'Inclusion (FDI) l'acquisition d'un **véhicule utilitaire électrique**.

En 2023, nous envisagerons de renforcer le partenariat avec l'Agglomération Tarbes Lourdes Pyrénées, en poursuivant les actions engagées auprès des bibliothèques : organisation de ventes solidaires et désherbages dans les autres bibliothèques de l'agglomération.

45 557 livres vendus, c'est plus de 125 000 livres triés et près de 21 tonnes de livres passées entre les mains de nos vendeurs !

Activités

Atelier regroupement D3E



Descriptif :

- Activités principales : regroupement et reconditionnement d'Équipements Électriques et Électroniques
- Moyens : Dépôts et Ateliers sur 2 000 m², et 10 000 m² de terrain, 1 fourgon, 4 chariots élévateurs, 1 chariot télescopique, pont bascule et pesée, dispositifs de dépollution des équipements « froids », moyens de manutention et de stockage.
- Clients : éco-organismes, distribution, collectivités, entreprises, administrations, particuliers
- Chiffre d'Affaires 2022 : **241 312** (- 28 %)
- Dont chiffre d'affaires regroupement : **213 363** (- 28 %)
- Dont chiffre d'affaires réemploi : **27 949 €** (- 29 %)
- Déchets regroupés en 2022: **3 987 tonnes** (- 45 %)
- Effectif au 31/12/2022 : **31 postes**
- Nombre de salariés accueillis en 2022 : 61 salariés dont 11 femmes et 50 hommes
- Nombre d'entrées : 31 Nombre de sorties : 30
- Postes proposés : Agent.e de regroupement et de traitement, Conducteur.trice d'engins, Opérateur.trice de saisie, Réparateur.trice D3E

Bilan 2022 :



L'atelier de regroupement des déchets d'équipements électriques et électroniques a subi une **baisse importante** de son activité à hauteur de 94 576 €. Cette évolution de – 28 % s'explique par le recul de l'activité regroupement des D3E (- 82 910 €) et par la diminution des recettes de l'activité reconditionnement des appareils électroménagers (- 11 666 €).

Le site de Bazet totalise le regroupement de **3 987 tonnes de Déchets** d'Équipements Électriques et Électroniques dans le cadre des marchés pour le compte des Eco-organismes, Ecosystem et Ecologic, soit **3 225 tonnes de moins** que l'an passé.

Cette chute des volumes des déchets d'équipements regroupés fait suite à la perte d'un marché important sur le périmètre des Pyrénées Atlantiques, le marché ayant été confié à une société paloise.

En effet, le marché de regroupement des D3E en cotraitance de la société Suez arrivant à son terme au 31 janvier 2022, un appel d'offres avait été lancé en fin d'année 2021. Malheureusement, l'association Récup'Actions 65 n'a été retenue que sur le lot des Hautes-Pyrénées, perdant ainsi le secteur 64.

Pour faire face à la perte du volume d'activité du regroupement des D3E, nous nous sommes engagés dès 2022 sur deux nouveaux marchés, la collecte en vue de **réemploi d'appareils électroménagers auprès de distributeurs spécialisés** (941 €), ainsi que la collecte d'appareils de motoculture, articles de sport et loisirs en vue de réemploi (démarrage effectif en 2023).

Perspectives 2023 :

Le début de l'année a été marqué par un incendie qui a engendré des dégâts matériels importants au niveau de l'activité de regroupement des petits appareils ménagers : système de collecte des eaux polluées endommagé, murs en béton fendus, câbles électriques fondus, bardage à remplacer...

S'en suivra une visite d'inspection de la DREAL, mettant en avant les non conformités du site et nous contraignant à réaliser des travaux supplémentaires sur le site, ainsi qu'une demande de dérogation auprès de Monsieur le Préfet afin de poursuivre l'exploitation.

Activités

Atelier Recyclerie des Forges

Descriptif :

- Activités principales : récupération, tri, valorisation et réemploi d'objets, démantèlement informatique et tri de vêtements.
- Moyens : boutique de vente 150 m², espace d'accueil des dons, espace de chine de 900 m², 1 pesée, 1 transpalette et 1 gerbeur.
- Clients : particuliers et professionnels
- Chiffre d'Affaires 2022 (hors électro) : **165 698 €** (+16 %)
- Quantité de déchets récupérés en 2021 : **379 Tonnes** (- 1 tonne)
- Taux de réemploi et de valorisation : **près de 80 %**
- Nombre de donateurs 2022 : **10 256**
- Effectif 31/12/2022 : **14 postes**
- Nombre de salariés accueillis en 2022 : 29 dont 19 femmes et 10 hommes
- Nombre d'entrées : 12 Nombre de sorties : 15
- Postes proposés : Valoriste



Bilan 2022 :

L'activité de la Recyclerie a connu une **hausse remarquable de ses recettes** en 2022 (+ 22 999 €), ce qui se constate au quotidien par le nombre élevé de passages en caisse (+ de 70 personnes par jour).

Les donateurs continuent également de venir en nombre à la Recyclerie (10 256 personnes sur l'année) et d'y déposer toujours autant d'objets (**379 tonnes**) pour un taux de réemploi et de valorisation atteignant près de **80%**.

Le partenariat engagé avec l'organisme ECO-MOBILIER, a quant à lui permis de collecter et de valoriser plus de **185 tonnes de DEA** (Déchets d'Eléments d'Ameublement) pour l'année 2022 et a généré des recettes à hauteur de 5 656 €.

Focus sur le réaménagement des activités :

Un réaménagement de l'activité brocante a permis de mettre en valeur les meubles et les bibelots. Un espace textile plus spacieux à l'accueil de la brocante a généré de meilleures ventes d'articles textiles à petits prix.

Un aménagement de l'espace tri permet de mieux sélectionner les objets proposés à la vente dans la boutique et dans la brocante, et de valoriser d'autant mieux les matériaux triés tels que ferraille, papier et textile.

- Plus de 65 tonnes de livres non réemployables ont été orientés vers la société PSI
- Plus de 29 tonnes de ferraille à destination de l'entreprise Dérichébourg
- 55 tonnes de textile à destination de notre partenaire le Relais

Cette nouvelle organisation de travail et un meilleur accompagnement des salariés ont permis de constater une **diminution des déchets** déposés dans la benne SYMAT et destinés à l'enfouissement.



Activités

Atelier Récuperie

Descriptif :

- Activités principales : récupération, tri, valorisation, remise en état et réemploi (vente) d'objets
- Moyens : bâtiment de 1 065 m² comprenant 1 espace vente, 1 accueil donateurs, 1 atelier, zones de transit, des locaux sociaux, 1 pesée, 1 transpalette peseur, 1 fourgon neuf
- Partenariat : Symat – convention d'occupation et gestion de Recyclerie
- Clients : particuliers et professionnels
- Chiffre d'Affaires 2022 : **99 032 €**
- Quantité de déchets récupérés en 2022 : **136 tonnes**
- Taux de réemploi et de valorisation : env. **72 %**
- Nombre de donateurs 2022 : **6 170**
- Effectif 31/12/2022 : **11 postes**
- Nombre de salariés accueillis en 2022 : 20 dont 11 femmes et 9 hommes
- Nombre d'entrées : 9 Nombre de sorties : 9



Poste proposé : Valoriste

Bilan 2022 :



Pour rappel, cet atelier s'inscrit dans le cadre d'une convention de partenariat qui lie le **Symat** à Récup'Actions 65, confiant à l'association **l'occupation et la gestion de la Recyclerie** .

Alors que la Recyclerie d'Ibos avait ouvert ses portes au printemps 2021, elle poursuit son développement et réalise, pour sa première année pleine d'exploitation, des recettes à hauteur de **99 032 euros** (47 459 € en 2021).

Les actions de communication et les animations proposées à la Récuperie par le Symat, ainsi que la présence de la déchetterie sur site ont permis de faire connaître la Recyclerie au grand public.

Le nombre de donateurs en nette évolution par rapport à l'année précédente en atteste : en effet, ce sont plus de **6 100 personnes** qui ont pu bénéficier de nos services, en y déposant toujours plus d'objets à réemployer (136 t).

Depuis son ouverture, **la Recyclerie d'Ibos met l'accent sur le réemploi et la valorisation des objets** afin d'éviter toute autre forme d'élimination. A cet effet, les objets qui ne peuvent pas être réemployés sont triés et démantelés afin de suivre les filières de recyclage spécifiques pour le bois, les métaux, les textiles, les papiers...En 2022, cette activité de valorisation a généré 3 159 euros de recettes supplémentaires.

Il est à souligner également que des partenariats ont été engagés pour la mise à disposition de mobiliers issus de la valorisation matière : fabrication de meubles en bois palettes de récupération pour **Vinci Autoroutes** et pour **l'Association des commerçants tarbais**.

Perspectives 2023 :

Pour faire face à l'afflux de donateurs et dans l'optique de valoriser toujours plus de matériaux, nous envisageons dès 2023 de réorganiser les espaces de stockage et de tri. Nous pouvons déjà vous informer que la **Fondation Vinci** interviendra dans ce projet en nous soutenant pour l'achat d'outils de manutention et de racks de stockage.

Accompagnement



Accompagnement social et professionnel


L'accompagnement est proposé au bénéficiaire par une équipe pluridisciplinaire composée par des chargés d'insertion, des encadrants techniques et le référent professionnel du salarié accompagné.

Il permet de :

- Reprendre (ou découvrir) une activité professionnelle dans le cadre d'un contrat de travail,
- Stabiliser ou améliorer une situation financière personnelle souvent précaire et avancer dans la résolution de problématiques sociales (logement, mobilité, santé, etc...),
- Valider ses points forts, prendre conscience de ses points faibles et retrouver confiance en soi et en l'avenir,
- Travailler en équipe,
- Préciser ou élaborer un projet professionnel pertinent et cohérent avec le marché du travail ainsi que les habiletés et compétences déjà acquises,
- Valider le projet professionnel et une éventuelle formation complémentaire par des périodes de mise en situation en milieu professionnel (PMSMP) ou des suspensions de contrat facilitant et sécurisant l'accès à l'entreprise,
- Compléter ces acquis par une formation professionnelle en lien avec l'objectif visé,
- Travailler à la recherche d'un emploi correspondant aux projets définis.



PMSMP et suspensions réalisées en 2022 :

	2022		2023
	Prévisionnel	Réalisé	Prévisionnel
PMSMP (en nombre)	60 pers.	73 pers.	60 bénéficiaires
(en heures)	3 900 h	3964 h	3 900 heures

Les périodes de mise en situation en milieu professionnel, outil indispensable pour les Ateliers Chantiers d'Insertion, permettent la validation d'un projet, la connaissance d'une entreprise ou une première phase d'approche avant l'embauche : **73 personnes** ont pu partir en périodes de mise en situation en milieu professionnel pour un volume de 3 964 heures.

Au cours de l'année, **14 suspensions de contrat**, pour un objectif de 20, ont pu également être réalisées pour un total de 1 211 heures en entreprise.

De nombreuses entreprises et administrations telles que la société **BAJON**, les ambulances **VICTOR**, la **Mairie de Tarbes** ou bien la société **BARCOS**, ont accueilli des salariés en parcours d'insertion.

Accompagnement

Exemple de parcours

Madame F., 32 ans, mariée et mère de deux enfants (4 et 8 ans). Bénéficiaire du RSA en accompagnement avec le Département des Hautes Pyrénées. La Maison Départementale de Tarbes nous a transmis sa fiche de prescription en Mars 2021.

Le poste à pourvoir : conducteur VL / collecteur sur le site de Tarbes.
Démarrage du poste le 14/04/2021.



Recrutement

À sa prise de poste les difficultés repérées sont nombreuses :

Madame F a besoin de retrouver un rythme de travail professionnel et de réfléchir à un projet. C'est une personne sérieuse, motivée avec un bon esprit d'équipe mais aussi tenace, respectueuse de la hiérarchie, des clients et des directives.

Au départ, Madame aspirait à devenir conductrice poids lourd, conductrice de bus, ou ambulancière. Ensemble, nous avons exploré des alternatives plus adaptées à sa situation.

Travail d'accompagnement

- **Nouveau projet professionnel**

Madame F a pris la décision de réaliser un stage en tant qu'infirmière libérale en juin 2022. Le stage s'est avéré être une expérience très positive. Elle a reçu de nombreux compliments de la part de l'infirmière supervisant son stage ainsi que des patients, ce qui a validé son choix professionnel dans le domaine des soins.

Notre équipe l'a accompagnée dans la préparation de son dossier pour l'entrée en formation. Elle a été convoquée à un entretien le 22 juin 2022. La collaboration de deux chargés d'insertion a permis d'organiser plusieurs simulations de préparation. Madame F a fait preuve d'une grande détermination et de sérénité lors de son entretien et suite à son excellente performance, Madame F a été acceptée en formation démarrant le 1^{er} septembre 2022.

Au terme de 10 mois d'efforts et de dévouement, elle a validé sa formation avec succès, ouvrant ainsi une nouvelle porte vers l'emploi stable qu'elle recherchait.

- **Savoirs de base :**

Les savoirs de base étaient solidement acquis dès le départ pour Madame F.

- **Précarité et instabilité professionnelle :**

Il est important de souligner que Madame F a fait face à une précarité financière et à une instabilité professionnelle significative, notamment en tant que bénéficiaire du RSA (fin de droits ARE). Cette situation a posé des défis majeurs pour elle et sa famille, renforçant la nécessité de trouver une solution professionnelle plus stable et adaptée à sa situation.

Madame F a réussi à franchir les étapes nécessaires pour accéder à une formation dans le domaine des soins, symbolisant un nouveau départ professionnel. Nous sommes ravis de noter que la remise de ses diplômes est prévue pour le 08 Novembre 2023 marquant une étape importante dans son parcours. De plus, nous sommes fiers d'annoncer que Madame F a obtenu un emploi au sein d'une structure en tant qu'aide-soignante confirmant ainsi sa transition professionnelle réussie.

Cette réussite souligne l'importance de l'accompagnement dans la recherche de solutions professionnelles adaptées aux réalités individuelles.

Nous lui souhaitons tout le succès dans sa nouvelle voie.

Accompagnement

La formation

Au titre de la formation professionnelle, l'association Récup'Actions 65 a cotisé à hauteur d'un montant annuel de **39 452 €** ouvrant droit à la mise en place d'actions à destination de l'ensemble de ses salariés :

- Reconstitution de l'enveloppe ouverte par l'État nommée plan d'Investissement dans les Compétences de l'Insertion par l'Activité Economique (PIC IAE) à destination des salariés en parcours (19 actions – 59 personnes)
- Contrat de Professionnalisation d'assistante technique et de formatrice technique
- Contrat d'apprentissage en Gestion des Entreprises et des Administrations « GEA »
- Contrat d'apprentissage en Responsable de Développement de l'Unité Commerciale
- Ouverture d'une ligne de crédit de 8 000€ à destination des personnels permanents.

I) La formation des salariés en insertion :

Actions de formation des salariés en parcours d'insertion

	2022		2023
	Prévisionnel	Réalisé	Prévisionnel
Nombre d'actions* de formation (2 520 heures en 2022 / 2 308 heures en 2021)	30	27	30
Nombre de salariés** bénéficiaires	80	72	80

*représente un type de formation pouvant se produire une ou plusieurs fois dans l'année
**représente le nombre de bénéficiaires différents ayant reçu une formation



Nous avons donc pu faire appel au cours de l'année à l'enveloppe du PIC IAE pour financer les actions de formation à destination des salariés en parcours d'insertion.

Trois des huit candidats inscrits sur le parcours du Certificat de Qualification Professionnelle (CQP) Salarié Polyvalent ont obtenu leur diplôme en 2022.

La formation mobilisant des acteurs externes à la structure :

- 6 actions de formation **logistique** ont pu être déclenchées à destination de 15 salariés (10 CACES 3 et 5, 5 CACES 9), 8 salariés en conduite et écoconduite
- 2 sessions en **sécurité** à destination de 16 salariés (SST) et maniement des extincteurs pour 8 personnes
- 1 action **habilitation électrique** pour 4 personnes
- 15 stagiaires en **Français Langue Étrangère (FLE)** représentant 420 h
- Action d'**optimisation de la relation client** : 11 participants pour 161 h
- 1 action **bureautique** de 35 heures pour 1 salariée
- 1 formation **styliste ongulaire** de 105 heures pour 1 personne



Accompagnement

La formation

Mais également des actions financées sur nos fonds propres :

- Les formations de sensibilisation aux questions d'hygiène et de sécurité au travail ont été relancées (5 sessions Prévention des Risques Liés à l'Activité Physique pour 35 personnes).
- Cette offre a été également complétée par une **Initiation à l'informatique** pour 11 personnes, ainsi qu'une **évaluation initiale** pour 45 personnes.

Perspectives CDDI 2023 :

En 2023, les principaux axes de formation retenus sur l'enveloppe PIC IAE sont la sécurité (actions relatives aux gestes de premiers secours « SST »), la gestion de la relation clientèle, les actions en logistique comme le passage des CACES « chariot élévateur » mais également le passage du permis de conduire, ainsi que le développement de la langue française (FLE).

II) Formation de l'encadrement :

Intitulé de la formation	Type de formation	Nombre d'heures	Nombre bénéficiaires 2022
Confiance, émotions et travail pédagogique	Sensibilisation	6	1
SST Initial	Formation continue	14	5
Actualisation droit social	Actu. des connaissances	14	1
Comptabilité WINFIP	Actu. des connaissances	7	1
Bureautique	Formation continue	21	1
Crise suicidaire	Sensibilisation	7	1
Maniement extincteur	Formation continue	3	8
Habilitation électrique	Formation continue	21	2
Communication	Contrat d'apprentissage	105	1
GEA	Contrat d'apprentissage	604	1
Encadrant Technique d'Insertion	Pro. A	133	1
Formatrice Technique	Contrat de pro.	270	1

Perspectives 2023 :

L'association Récup'Actions 65 poursuivra en 2023 son engagement dans la formation de son personnel permanent.

Les actions programmées sont:

- Des recyclages SST, 1 session de formation au CACES CAT1 B pour le maniement des gerbeurs électriques.
- 1 action de développement des compétences en comptabilité et paie
- Poursuite des formations professionnalisantes des deux responsables du service repassage et retouche.



Accompagnement

Les statistiques de fin de contrat

Objectifs et réalisé 2022	Rappel sorties validées		Objectifs 2022		Réalisé 2022	
	2021	%	/ sorties validées	%	2022	%
Total des sorties (3 mois et plus dans la structure)	57	100,00%		100,00%	66	100,00%
Dont sorties dynamiques (= sorties dans l'emploi durable + emploi de transition + sorties positives)	28	49.12%		60%	18	27.27%
Sorties dans l'emploi durable	9	15.79%		20%	6	9.09%
Sorties dans l'emploi de transition	6	10.53%		20%	4	6.06%
Sorties positives	13	22.81%		20%	8	12.12%
Autres Sorties	29	50.88%		40%	48	72.73%

Tableau des résultats en sortie 2022 de la structure

Le total des sorties dynamiques est de 27.27 % contre 49.12 % l'an passé. Il y a eu 66 sorties validées, parmi lesquelles on comptabilise 6 sorties dans l'emploi durable (9,09%), 4 sorties dans l'emploi de transition (6,06%) et 8 sorties positives (12,12%).

Malgré la mobilisation en 2021 de l'ensemble des encadrants, des chargés d'insertion et de la direction sur le dispositif de formation-action SEVE Emploi et malgré les efforts réalisés en terme de mise en relation avec les entreprises (3 964 heures de PMSMP) et d'offres d'emplois proposées, Récup'Actions 65 réalise cette année un taux insuffisant de sorties à l'emploi, au regard des objectifs fixés par l'Etat dans le cadre de sa convention annuelle.

En 2023, nous nous devons par conséquent de renforcer les moyens déployés pour la mise en relation de nos publics avec les employeurs afin de pouvoir proposer des solutions emplois aux salariés en parcours d'insertion.

Objectifs 2022 des sorties vers l'emploi :

- Taux de sorties dynamiques : **60 %**
- dont emplois durables : **20 %**
 - dont emplois de transition : **20 %**
 - dont sorties positives : **20 %**





Bilan actif

RUBRIQUES	BRUT	Amortissements	Net (N) 31/12/2022	Net (N-1) 31/12/2021
CAPITAL SOUSCRIT NON APPELÉ				
IMMOBILISATIONS INCORPORELLES				
Frais d'établissement				
Frais de développement				
Concession, brevets et droits similaires	8 390	5 022	3 368	5 438
Fonds commercial				
Autres immobilisations incorporelles				
Avances et acomptes sur immobilisations incorporelles				
TOTAL immobilisations incorporelles :	8 390	5 022	3 368	5 438
IMMOBILISATIONS CORPORELLES				
Terrains	19 086		19 086	19 086
Constructions	195 170	122 405	72 765	83 725
Installations techniques, matériel et outillage industriel	105 911	92 707	13 203	9 374
Autres immobilisations corporelles	623 997	464 944	159 053	114 318
Immobilisations en cours	15 049		15 049	15 049
Avances et acomptes				
TOTAL immobilisations corporelles :	959 213	680 057	279 156	241 553
IMMOBILISATIONS FINANCIÈRES				
Participations évaluées par mise en équivalence				
Autres participations	37 000		37 000	37 000
Créances rattachées à des participations				
Autres titres immobilisés				
Prêts				
Autres immobilisations financières	6 084		6 084	6 084
TOTAL immobilisations financières :	43 084		43 084	43 084
ACTIF IMMOBILISÉ	1 010 686	685 079	325 607	290 074
STOCKS ET EN-COURS				
Matières premières et approvisionnement	13 110		13 110	12 676
Stocks d'en-cours de production de biens				
Stocks d'en-cours production de services				
Stocks produits intermédiaires et finis				
Stocks de marchandises				
TOTAL stocks et en-cours :	13 110		13 110	12 676
CRÉANCES				
Avances, acomptes versés sur commandes	10 957		10 957	
Créances clients et comptes rattachés	315 975	37 242	278 733	223 769
Autres créances	343 492		343 492	450 841
Capital souscrit et appelé, non versé				
TOTAL créances :	670 424	37 242	633 181	674 610
DISPONIBILITÉS ET DIVERS				
Valeurs mobilières de placement				
Disponibilités	156 580		156 580	332 971
Charges constatées d'avance	12 305		12 305	10 071
TOTAL disponibilités et divers :	168 885		168 885	343 043
ACTIF CIRCULANT	852 419	37 242	815 177	1 030 329
Frais d'émission d'emprunts à étaler				
Primes remboursement des obligations				
Écarts de conversion actif				
TOTAL GÉNÉRAL	1 863 106	722 321	1 140 784	1 320 403

Finances

Bilan passif

RUBRIQUES	Net (N) 31/12/2022	Net (N-1) 31/12/2021
SITUATION NETTE		
Capital social ou individuel dont versé	638 632	561 757
Primes d'émission, de fusion, d'apport, ...		
Écarts de réévaluation dont écart d'équivalence		
Réserve légale		
Réserves statutaires ou contractuelles		
Réserves réglementées		
Autres réserves		
Report à nouveau		(43 895)
Résultat de l'exercice	(110 244)	120 770
TOTAL situation nette :	528 387	638 632
SUBVENTIONS D'INVESTISSEMENT	14 312	26 257
PROVISIONS RÉGLEMENTÉES		
CAPITAUX PROPRES	542 700	664 889
Produits des émissions de titres participatifs		
Avances conditionnées		
AUTRES FONDS PROPRES		
Provisions pour risques	65 535	84 695
Provisions pour charges		
PROVISIONS POUR RISQUES ET CHARGES	65 535	84 695
DETTES FINANCIÈRES		
Emprunts obligataires convertibles		
Autres emprunts obligataires		
Emprunts et dettes auprès des établissements de crédit	142 988	120 979
Emprunts et dettes financières divers		
TOTAL dettes financières :	142 988	120 979
AVANCES ET ACOMPTES RECUS SUR COMMANDES EN COURS		
DETTES DIVERSES		
Dettes fournisseurs et comptes rattachés	215 333	161 715
Dettes fiscales et sociales	172 988	276 195
Dettes sur immobilisations et comptes rattachés		
Autres dettes	1 242	11 930
TOTAL dettes diverses :	389 562	449 841
PRODUITS CONSTATÉS D'AVANCE		
DETTES	532 550	570 820
Ecarts de conversion passif		
TOTAL GÉNÉRAL	1 140 784	1 320 403

Finances

Compte de résultat

	31/12/2022	31/12/2021
PRODUITS D'EXPLOITATION (1) :		
- Ventes de marchandises	345 798	270 876
- Production vendue [biens et services]	673 891	836 420
MONTANT NET DU CHIFFRE D'AFFAIRES	1 019 688	1 107 296
	Dont à l'exportation :	
- Production stockée		
- Production immobilisée		
- Produits nets partiels sur opérations à long terme		
- Subventions d'exploitation	290 915	274 198
- Reprises sur provisions (et amortissements), transferts de charges	1 741 935	1 790 796
- Cotisations	550	330
- Autres produits	218	112
TOTAL I PRODUITS D'EXPLOITATION	3 053 307	3 172 731
CHARGES D'EXPLOITATION (2) :		
- Achat de marchandises		
Variation de stocks		
- Achats de matières premières et autres approvisionnements	1 734	2 997
Variation de stocks	(435)	3 777
- Autres achats et charges externes	659 755	705 582
- Impôts, taxes et versements assimilés	80 423	78 265
- Salaires et traitements	1 955 908	1 857 755
- Charges sociales	218 146	258 937
- Dotations aux amortissements et aux provisions		
- Sur immobilisations : dotations aux amortissements	90 905	101 509
- Sur immobilisations : dotations aux provisions		
- Sur actif circulant : dotations aux provisions		
- Pour risques et charges : dotations aux provisions	36 523	32 474
- Subventions accordées par l'association		
- Autres charges	39	314
TOTAL II CHARGES D'EXPLOITATION	3 042 999	3 041 609
1. RÉSULTAT D'EXPLOITATION (I - II)	10 307	131 123
PRODUITS FINANCIERS :		
- De participation (3)		
- D'autres valeurs mobilières et créances de l'actif immobilisé (3)		
- Autres intérêts et produits assimilés (3)	71	156
- Reprises sur provisions et transferts de charges		
- Différences positives de change		
- Produits nets sur cessions de valeurs mobilières de placement		
TOTAL III PRODUITS FINANCIERS	71	156
CHARGES FINANCIÈRES :		
- Dotations aux amortissements et aux provisions		
- Intérêts et charges assimilées (4)	3 214	3 642
- Différences négatives de change		
- Charges nettes sur cessions de valeurs mobilières de placement		
TOTAL IV CHARGES FINANCIÈRES	3 214	3 642
2. RÉSULTAT FINANCIER (III - IV)	(3 144)	(3 486)

Finances

Compte de résultat

	31/12/2022	31/12/2021
3. RÉSULTAT COURANT AVANT IMPOTS (I - II + III - IV)	7 164	127 637
PRODUITS EXCEPTIONNELS :		
- Sur opérations de gestion	11 275	436
- Sur opérations en capital	11 944	10 037
- Reprises provisions et transferts de charges		
TOTAL V PRODUITS EXCEPTIONNELS	23 220	10 473
CHARGES EXCEPTIONNELLES :		
- Sur opérations de gestion	140 628	17 220
- Sur opérations en capital		120
- Dotations aux amortissements et aux provisions		
TOTAL VI CHARGES EXCEPTIONNELLES	140 628	17 340
4. RÉSULTAT EXCEPTIONNEL (V - VI)	(117 408)	(6 867)
Impôts sur les bénéfices (VII)		
- Report des ressources non utilisées des exercices antérieurs (VIII)		
- Engagements à réaliser sur ressources affectées (IX)		
TOTAL DES PRODUITS (I + III + V + VIII)	3 076 597	3 183 361
TOTAL DES CHARGES (II + IV + VI + VII + IX)	3 186 842	3 062 591
EXCEDENT OU DEFICIT	(110 244)	120 770
EVALUATION DES CONTRIBUTIONS VOLONTAIRES EN NATURE		
PRODUITS		
- Bénévolat	21 622	21 622
- Prestations en nature		
- Dons en nature		
TOTAL	21 622	21 622
CHARGES		
- Secours en nature		
- Mise à disposition gratuite de biens et services	(21 622)	(21 622)
- Personnel bénévole		
TOTAL	(21 622)	(21 622)

Finances

Analyse des comptes

Analyse du Bilan :



Le bilan fait apparaître un actif égal au passif de 1 140 784 €.

Le haut du bilan à l'actif de 959 213 € est constitué majoritairement : des locaux de l'association pour un montant de 195 170 € et des immobilisations corporelles (camions, matériels, agencements) pour 729 908 €.

Nous remarquons des amortissements pour un montant de 680 057 € conduisant à un taux de vétusté de 71% et ce sur tous les camions.

L'actif circulant en bas de l'actif est composé des créances pour un montant de 633 181 € et des disponibilités au 31/12/2022 pour un montant de 156 580 € (comptes bancaires).

Le haut du bilan passif est constitué majoritairement des fonds propres associatifs soit 638 632 € et des subventions d'investissements pour 14 312 € provenant du FDI (Fond Départemental d'Insertion) et de la Fondation Écureuil Caisse d'Épargne.

Notons la provision pour risques de 65 535 € (retraites + risque site de Bazet). Notons également la hauteur des emprunts pour 142 988 € qui représentent 22% des fonds propres de l'association.

Les dettes en bas du passif sont constituées classiquement avec des dettes fiscales et sociales pour 172 988 € (URSSAF, caisses de retraites, prévoyance...) ainsi que des dettes fournisseurs et autres à hauteur de 215 333 € (ADOUR MANUTENTION, ALVEA, FIDAL, OFESA, FIMS, SUEZ, FRAIKIN, LOCADOUR...)

Analyse du compte de résultat :

Le compte de résultat 2022 fait apparaître un déficit de 110 244 € pour un total de produits de 3 076 597 € et un total de charges de 3 186 842 €.



Les produits sont constitués principalement : de l'activité de Récup'Actions 65 qui est de l'ordre de 1 019 688 € correspondant à 33% des produits d'exploitation, des prestations administratives et techniques pour 100 498 € (convention entre Récup'Actions 65 et Récup'Collecte), des subventions d'exploitation pour 290 915 € (Conseil Départemental, FSE, ETAT...), de l'aide au poste versée par l'état pour la somme de 1 586 192 € soit 52% des produits d'exploitation.



Les charges sont constituées principalement des : salaires et charges sociales de l'association (104 CDDI et 28 permanents) pour un montant de 2 174 055 € soit 71% des charges d'exploitation, des frais de fonctionnement inhérents à l'activité (loyers, gasoil pour les camions, électricité, internet...) pour un montant de 659 755 € soit 22% des charges d'exploitation, des dotations aux amortissements pour 90 905 € correspondant principalement aux matériels de transports ; des dotations aux provisions pour risques et charges à hauteur de 36 523 €.

Récup'Collecte

Historique et objet de la société :

La société Récup'Collecte a été constituée par acte notarié du 10 septembre 2010 par l'Association Récup'Actions 65 pour exercer l'activité de ramassage et de transport de déchets.

Elle est inscrite sur le registre spécial des transporteurs publics routiers de marchandises.

Tout en évoluant dans un secteur marchand concurrentiel, la société Récup'Collecte poursuit un but d'insertion de personnes rencontrant des difficultés particulières d'accès à l'emploi dans le secteur marchand traditionnel (chômeurs de longue durée, bénéficiaires du RSA, travailleurs handicapés, etc...), notamment par manque d'expérience et de formation.

La société dispose d'un service d'accompagnement socio-professionnel et favorise l'acquisition d'expérience et de formations complémentaires à des chauffeurs routiers peu expérimentés ou ayant besoin de reprendre un rythme de travail.

Gestion et Encadrement de la Structure :

Temps de travail annuel (ETP)	Prévisionnel	Bilan
<i>Direction et Administratif</i>	1.8	1.1
<i>Encadrement Technique (hors production)</i>	1.8	1.6
<i>Accompagnement social, professionnel et formation</i>	0.2	0.2
<i>Agents de production</i>	2.7	3.2
TOTAL	6.5	6.1

L'accompagnement socioprofessionnel et technique, la comptabilité et les ressources humaines sont assurés sous forme de prestation achetée à l'association Récup'Actions 65.

Deux chauffeurs / accompagnateurs en CDI temps plein assurent le renforcement l'équipe de chauffeurs et permettent également d'accompagner les nouveaux salariés sur le terrain (apprentissage des tournées, évaluations conduite).

La capacité Transport est portée par le gestionnaire transport qui a pris ses fonctions depuis le 1er janvier 2019 après avoir suivi la formation de « Responsable d'une unité de transport et logistique » proposée par l'AFTRAL.



Récup'Collecte

Moyens matériels :

Les moyens matériels de Récup'Collecte sont dissociés de ceux de Récup'Actions 65, hormis certains moyens bureautiques et espaces de bureaux et locaux sociaux mutualisés.

- Véhicules : 7 Poids Lourds de 7,5 à 19 tonnes. Ces véhicules sont munis de hayons élévateurs.
- Équipements : transpalettes, diables et gerbeurs électriques.
- Locaux : siège Social – hébergement de la comptable et du bureau du directeur rémunéré à l'association Récup'Actions 65 (Convention annuelle).
- Dépôt des véhicules : 500 m² dédiés sur le site de Bazet. 2 bureaux modulaires pour l'assistante de service Logistique et la Direction.



Activité 2022 :

L'activité de transport en 2022 a concerné essentiellement le ramassage pour regroupement de Déchets d'Équipements Électriques et Électroniques (D3E) sur les territoires des départements des Hautes-Pyrénées, et la partie béarnaise du département des Pyrénées Atlantiques.

Ses clients sont dans ce domaine les éco-organismes Ecosystem et Ecologic, agréés par le Ministère de l'Environnement et chargés de la gestion de ces déchets, auprès desquels elle intervient en qualité de cotraitant ou sous-traitant d'autres entreprises. Il s'agit d'un transport de proximité à la demi-journée, en tournées préprogrammées dans la grande majorité des cas.

L'année 2022 a été marquée par le renouvellement du marché Ecosystem sur le secteur des Hautes-Pyrénées, mais également par la perte de la partie béarnaise pour le même donneur d'ordres.

Le volume d'activité des collectes de déchets d'équipements électriques et électroniques pour le compte des éco-organismes a ainsi considérablement diminué. En effet, l'entreprise Récup'Collecte a collecté 3 987 tonnes sur l'année, soit 3 225 tonnes de moins que l'année précédente.

Le ramassage complémentaire en déchetteries mis en place les samedis après-midis sur 3 périmètres distincts (Pau, Tarbes et Mont de Marsan) s'est arrêté avec la mise en place du nouveau marché.

Une activité de ramassage des D3E sur les points de collecte autour de PAU a été confiée à l'entreprise d'insertion en juillet 2022 et a permis un équilibre de l'activité Transport malgré la perte de marché.

Résultat des activités économiques :

Du 1er janvier au 31 décembre, Récup'Collecte a réalisé en transport un chiffre d'affaires net de 577 081 € contre 832 421 € au cours de l'exercice précédent, soit une diminution de 31 %. Si on ajoute les aides aux postes et autres produits, ses produits d'exploitation se sont élevés à 669 207 € (- 24%).

Les charges d'exploitation se sont élevées globalement à 652 892 € contre 881 504 € au cours de l'exercice précédent (- 26 %).

Récup'Collecte



Elles sont principalement constituées par les salaires chargés du personnel pour 196 407 €, l'entretien des véhicules et le carburant pour 154 389 € et par les prestations administratives et techniques fournies par l'Association Récup'Actions 65 pour 100 498 €.

Les charges de personnel intérimaire ont considérablement diminué (- 227 356 €) en raison de l'embauche de 3 salariés en CDDI et d'1 chauffeur en CDI en mars 2022.

En conséquence, le résultat d'exploitation est bénéficiaire de 16 315 € contre 1 533 € pour l'exercice précédent. L'impôt sur le bénéfice s'élève à 1 436 €

Le résultat net comptable est un bénéfice de 6 825 € contre 579 € pour l'exercice précédent.

Activité d'insertion, accompagnement et formation :

Six salariés en parcours d'insertion ont travaillé dans la structure en 2022 dans le cadre de Contrat à Durée Déterminée d'Insertion (CDDI) : 4 chauffeurs poids lourd et 2 manutentionnaires devenus chauffeurs poids lourd dans le courant de l'année après obtention du permis PL + FIMO.

La prestation d'accompagnement est réalisée par une chargée d'insertion professionnelle qui est présente auprès des salariés de Récup'Collecte pour 22,75 heures par mois.

L'accompagnement a consisté à travailler sur le projet professionnel, la préparation à l'emploi (CV, lettre de motivation), la recherche d'offres et la formation professionnelle en vue d'acquérir les compétences et certificats nécessaires à la pratique d'un métier.

Résultats des sorties vers l'emploi en 2022

Total des sorties de la structure	3 (1 chômage et 2 emploi de transition)
-----------------------------------	---

La société Récup'Collecte a permis de proposer en 2022, 6 actions de formation pour 9 personnes représentant volume de 588 heures, soit 1 action de formation CACES porte-char (1 personne), 1 formation poids lourd, 2 formations FIMO, 1 permis D, 1 action gestes et postures pour 4 personnes et 1 action SST pour 1 personne.

D'autre part, l'encadrement technique participe, dès l'intégration en parcours d'insertion, à la sensibilisation au port des équipements de protection individuelle du salarié.

Perspectives 2023 :

Le volume d'activité de collecte des déchets d'équipements électroniques et électriques ayant été fortement impacté par la perte du marché sur les Pyrénées Atlantiques, Récup'Collecte a répondu à deux appels d'offres avec la société SUEZ lui permettant d'intervenir en 2023 sur du transport différencié (autre que D3E) pour le compte des Eco-organismes Ecomaison et Ecologic.

En effet, deux nouveaux marchés de collecte des articles de sport et de loisir, et de collecte des petits déchets d'équipements et d'ameublement en caisses ont démarré en 2023, ces marchés étant issus de la mise en place de nouvelles filières créées par la loi Anti Gaspillage pour une Économie Circulaire (loi AGEC), sans que l'on en connaisse encore les prévisions de volume d'activité.